

# Gmina NOWA SŁUPIA Zaprasza

Gmina Nowa Słupia Rynek 15, 26-006 Nowa Słupia  
[www.urzad@nowaslupia.pl](mailto:www.urzad@nowaslupia.pl)  
tel. 041 3178700



*Gmina Nowa Słupia*

*Zaprasza !*





*Szanowni Państwo!*



*Gmina Nowa Słupia to obszar o wybitnych walorach kulturowych, przyrodniczych, którego historia i praca pokoleń uczyniła Perłą Ziemi Świętokrzyskiej. Właśnie unikatowa zjawiskowość ekosystemu Świętokrzyskiego Parku Narodowego oraz bezcenne wartości dziedzictwa kulturowego tworzą niepowtarzalny klimat do pobytu w naszej gminie.*

*Gmina Nowa Słupia to swoiste „miejsce mocy”. Za sprawą przechowywanych w klasztorze na Świętym Krzyżu Relikwii Drzewa Krzyża Świętego pielgrzymi od stuleci podążają tym samym historycznym traktem, którym 600 lat temu wędrował król Władysław Jagiełło z Nowej Słupi do Sanktuarium na Świętym Krzyżu. Turyści zaś coraz liczniej przemierzający świętokrzyskie szlaki odnajdują tu prawdziwy spokój i wyciszenie.*

*Liczne wydarzenia kulturalne, koncerty kameralne i historyczne pokazy plenerowe, wspaniale uzupełniają bogatą ofertę turystyczną.*

*Festyn archeologiczny „Dymarki Świętokrzyskie” organizowany od 1967 roku znany z wytopu żelaza metodą sprzed 2000 lat wkrótce wzbogaci się o nową infrastrukturę, Centrum Kulturowo – Archeologiczne, gdzie dzięki profesjonalizmowi naukowców ze Świętokrzyskiego Stowarzyszenia Dziedzictwa Przemysłowego będziemy mogli przenieść się w czasy pierwszych Słowian lub obejrzeć rekonstrukcję rzymskich warsztatów rzemieślniczych.*

*Gmina Nowa Słupia dbając o aktywną formułę uprawiania turystyki oferuje turystom trasy rowerowe, szlaki turystyczne, odpoczynek w kompleksie rekreacyjno-sportowym w Baszowicach, a już wkrótce do dyspozycji mieszkańców gminy i gości zostanie oddana nowoczesna hala sportowa i boisko piłkarskie.*

*Warto więc do nas przyjeżdżać i wracać. Serdeczność gospodarzy gospodarstw agroturystycznych i obiektów hotelowych gwarantują udany wypoczynek, a pobyt w naszej gminie na długo zapadnie w Państwa pamięci.*

*Wiesław Jerzy Gałka*

*Wójt Gminy Nowa Słupia*

## KALENDARIUM WAŻNIEJSZYCH WYDARZEŃ Z TERENU GMINY NOWA SŁUPIA.

Gmina Nowa Słupia posiada bardzo starą metrykę. Jak wykazały badania archeologiczne, początki sięgają II wieku przed narodzeniem Chrystusa i są związane z silnie rozwijającym na tym terenie hutnictwem żelaza.

W starożytnych dokumentach z roku 1269 Nowa Słupia występuje jako miasto SLUPP, przez Długosza zwana Nowa Słup.

1269 r. wzmiankowa jest w dokumentach wieś Stara Słupia.

1306 r. król Władysław Łokietek przekazał Benedyktom na Św. Krzyżu Relikwie Drzewa Krzyża Świętego.

XV w. król Władysław Jagiełło 7 – krotnie przebywał w klasztorze na Św. Krzyżu.

1450 – 1458 w klasztorze na Św. Krzyżu odnotowano 72 przypadki uzdrowienia. Ostatni miał miejsce w lipcu 2007 r. w czasie trwania Jubileuszu Świętokrzyskiego Milenium.

1475 r. Słupia liczyła sobie 58 domów, posiadała dwie sadzawki, dwa młyny i wiatrak i sad zawierający 500 drzew.

XV w. król Kazimierz Jagiellończyk przebywał w Nowej Słupi i na Św. Krzyżu 9 razy.

XVI-XVII w. Z inicjatywy opata Michała Maliszewskiego wzdłuż „Drogi Królewskiej” powstała „Droga Krzyżowa”, jedna z pierwszych kawalerii w Polsce.

1620 r. opat Michał Maliszewski pobudował kościół i szpital p.w. Św. Michała w Nowej Słupi.

1678 r. Maciej Sekulski – proboszcz benedyktyński, pobudował w Nowej Słupi kościół p.w. Św. Wawrzyńca.

1747 r. murowany kościół Św. Wawrzyńca i Św. Michała w Nowej Słupi został konsekrowany.

1777 r. 26 października spłonął klasztor na Św. Krzyżu. Budowa nowego trwała 20 lat. Nowy konsekrowano 1806 r.

1782 r. opat Jan Nepomucena Niegolewski zbudował dwór, w którym zamieszkiwał. W lutym 1863 r. w tym dworze przebywał kilka dni gen. Marian Langiewicz.

1807 – 1820 r. istniała w Nowej Słupi szkoła elementarna.

1811 r. na Św. Krzyżu przebywał Julian Ursyn Niemcewicz, badając ślady kultu pogańskiego na Łysej Górze.

1819 r. 1 czerwca nastąpiła kasata opactwa świętokrzyskiego.

1897 r. w Starej Słupi urodził się ks. bp. Franciszek Jop, bliski współpracownik kard. Karola Wojtyły w diecezji krakowskiej. 16 grudnia 2007 r. w nowosłupskim kościele odsłonięto tablicę w 110 rocznicę jego urodzin.

1897 r. Nowa Słupię zamieszkiwało 624 Polaków, 1038 Żydów.

1884 r. groźny pożar zniszczył prawie wszystkie domy w rynku Nowej Słupi.

1882 r. powstało na Św. Krzyżu więzienie karne.

1863 r. 12 lutego gen. Marian Langiewicz stoczył zwycięską walkę z Moskalami pod Świętym Krzyżem.

1869 r. Nowa Słupia utraciła prawa miejskie, za udział jej mieszkańców w Powstaniu Styczniowym.

1905 r. została założona Ochotnicza Straż Pożarna.

1906 r. urodziła się w Nowej Słupi znana pisarka ksiązek dla dzieci Jadwiga Korczakowska.

1915 r. Austriacy położyli pierwszy odcinek kolei wąskotorowej Hucisko - Zagnańsk

1926 r. otwarto w Nowej Słupi bibliotekę publiczną im. L. Pereca.

1928 r. w Rudkach uruchomiono kopalnię pirytu.

1929 r. utworzono w Nowej Słupi agencję pocztową.

1936 r. 16 stycznia na Św. Krzyż przybyli Ojcowie Oblaci.

1937 r. po raz pierwszy w Nowej Słupi popłynął prąd elektryczny.

1937 – 39 r. trwała budowa Schroniska Szkolnego w Nowej Słupi.

1938 r. uruchomiono komunikację samochodową na trasie Nowa Słupia - Ostrowiec Św. Samochód kursował raz dziennie.

1945 r. 17 stycznia nastąpiło wyzwolenie Nowej Słupi spod okupacji Niemiec.

1947 r. powstała w Nowej Słupi Gminna Spółdzielnia Samopomoc Chłopska.

1951 r. oddano do użytku Szkołę Podstawową w Nowej Słupi.

1957 r. 7 i 8 lipca na Św. Krzyżu przebywał kard. Stefan Wyszyński, uczestnicząc w wielkiej manifestacji religijnej, z udziałem ponad 30 tys. wiernych. 1 lipca 2007 poświęcono tablicę ku czci kard. z okazji 50 rocznicy pobytu na Św. Krzyżu.

1957 r. w lipcu nastąpiło regularne połączenie komunikacji PKS Nowa Słupia – Kielce.

1957 r. 13 września wieś Jezioro nawiedził ogromny pożar, spłonęło 104 budynki mieszkalne, gospodarczych ponad 150.

1957 r. 3 listopada – poświęcono boczne nawy nowosłupskiego kościoła.

1958 r. na terenie nowosłupskiej parafii urodziło się 217 dzieci, zgonów było 60, zawarto 57 związków małżeńskich.

1960 r. 29 maja nastąpiło otwarcie Muzeum Starożytnego Hutnictwa w Nowej Słupi.

1961 r. w Nowej Słupi było zarejestrowanych 6 odbiorników telewizyjnych. Pierwszy telewizor posiadał Henryk Lauko.

1965 r. zima w była wyjątkowo mroźna, ze spadkiem temperatur w nocy do - 36° C.

1966 r. 17 lutego oddano do użytku na Świętym Krzyżu wieżę telewizyjną. Ma ona wysokość 157 m.

1967 r. 8 czerwca nastąpiło otwarcie w Nowej Słupi Ośrodka Zdrowia.



- 1967 r. 15 września w Nowej Słupi zapłonęły po raz pierwszy „Dymarki Świętokrzyskie”
- 1972 r. 29 czerwca odbyło się uroczyste nadanie i wręczenie sztandaru im. Bohaterów Powstania Styczniowego w Nowej Słupi.
- 1979 r. 28 lutego odbyło się założycielskie zebranie, nowo utworzonego Koła Przyjaciół Nowej Słupi.
- 1985 r. Urząd Stan Cywilnego w Nowej Słupi odnotował urodzeń - 4, małżeństw -107, zgonów - 66.
- 1998 r. 11 listopada starostą największego powiatu w Polsce został Wiesław Gałka - mieszkaniec Nowej Słupi.
- 2000 r. 3 lipca nowosłupską parafię przejęli księża Michalici.
- 2006 r. 2 czerwca Publiczne Gimnazjum Nr 1 w Nowej Słupi otrzymało imię ks. Bronisława Markiewicza.
- 2006 r. Mszą świętą 10 czerwca rozpoczęły się główne uroczystości Świętokrzyskiego Milenium na Św. Krzyżu z udziałem prymasa Węgier Petra Erdo. We Mszy Św. uczestniczyła 300 osobowa grupa pielgrzymów z Węgier. W głównych uroczystościach 11 czerwca wzięło udział ponad 20 tys. wiernych.
- 18 czerwca na błoniach świętokrzyskich na Św. Krzyżu odbył się koncert oratorium „Golgota Świętokrzyska” w wykonaniu Piotra Rubika. Na koncert przybyło 10 tys. widzów.
- 4 lipca uroczyste otwarcie poszerzonego Ośrodka Zdrowia w Nowej Słupi.
- 17 września kilka tysięcy wiernych wzięło udział w odpuszczeniu milenijnym na Św. Krzyżu na Podwyższenie Drzewa Krzyża Świętego. Mszę odprawił Nuncjusz Apostolski abp Józef Kowalczyk. Odpustowe nabożeństwo poprzedziło otwarcie Wystawy pt. „Wizerunek Krzyża a dzieje Narodu polskiego w sztuce medalierskiej” Hieronima Pietrasa.
- 14 lipca oddano do użytku zmodernizowany Rynek w Nowej Słupi.
- Ponad 250 tys. ludzi odwiedziło w 2006 r. świętokrzyski klasztor.
- 2007 r.
- 7 maja na terenie gminy gościła delegacja Izby Rolniczej z Macedonii.
- 12-13 maja odbył się po raz drugi na Świętym Krzyżu „Jarmark Świętokrzyski”
- 27 maja w kościele parafialnym w Nowej Słupi odbył się koncert kameralny Filharmonii Świętokrzyskiej
- 24 czerwca na terenie kompleksu rekreacyjno-sportowego zorganizowano festyn gminny „Noc Świętojańska w Baszowicach”
- 3 czerwca pomimo deszczowej pogody, podniosły i uroczysty charakter miały uroczystości zakończenia Świętokrzyskiego Milenium
- 29 czerwca w sali konferencyjnej Urzędu Gminy odbyło się Pierwsze Głośnie Czytanie Nocą
- 1 lipca na Świętym Krzyżu z inicjatywy Wójta Gminy odbyła się uroczystość poświęcenia tablicy pamiątkowej pamięci Kardynała Stefana Wyszyńskiego w 50 rocznicę Jego pobytu na Świętym Krzyżu
- 7 lipca z udziałem przedstawicieli Episkopatu Węgier oraz najwyższych władz rządowych Węgier odbyło się uroczyste odsłonięcie popiersia Świętego Emeryka oraz tablicy przy ołtarzu węgierskim w kościele na Świętym Krzyżu
- 9-15 lipca w SP w Nowej Słupi gościła młodzież z Ukrainy
- 30 lipca Przewodniczącą Rady Gminy Nowa Słupia została wybrana Ewa Guz
- 11 sierpnia na Rynku w Nowej Słupi zorganizowano Zlot Zabytkowych Pojazdów
- 5 sierpnia w Rudkach rozpoczął się obóz młodzieżowy dla drużyn strażackich z Polski i Niemiec
- 18-19 sierpnia w Nowej Słupi odbywały się Dymarki Świętokrzyskie (40 lat tradycji tej imprezy). W czasie trwania imprezy w Gminnym Ośrodku Kultury w Rudkach odbył się wernisaż poświęcony historii Dymarek zorganizowany przez Henryka Trepkę
- 26 sierpnia odbyła się rekonstrukcja „Pielgrzymki króla Władysława Jagiełły z Nowej Słupi na Święty Krzyż”
- 26 sierpnia w wirydarzu klasztoru na Świętym Krzyżu odbył się koncert Filharmonii Częstochowskiej
- 16 września Halina Misiurska (sołtys wsi Jeleleniów) była Starościna Dożynek Wojewódzkich
- 16-22 września samorządowcy z Łagowa i Nowej Słupi brali udział w wizycie studyjnej w Irlandii
- 30 września odbyły się Gminne Dożynki
- 28 października odbyła się uroczystość poświęcenia Rekompozycji drogi Krzyżowej z Nowej Słupi na Święty Krzyż
- 10-11 listopada delegacja gminy Nowa Słupia (superior z Świętego Krzyża Bernard Briks, Wójt Gminy Wiesław Gałka oraz miejscowy regionalista Henryk Trepka) uczestniczyła w wielu uroczystościach religijnych w Budapeszcie związanych z zakończeniem Milenium 1000-lecia urodzin Świętego Emeryka.
- 18 listopada w nowosłupskim kościele nastąpiła Intronizacja Relikwii Błogosławionego ks. Bronisława Markiewicza
- 20 listopada w sali konferencyjnej Urzędu Gminy odbył się wernisaż malarski Władysławy Szproch i Agnieszki Łuczyńskiej
- 25 listopada w klasztorze na Świętym Krzyżu poświęcono 34 głosowe nowe organy. Koncert organowy wykonał prof. Leon Perucki.
- W 2007 roku 100 lat skończyła mieszkanka Starej Słupi – Władysława Mazur

*Zebrał i opracował Henryk Trepka*

# PODZIAŁ ADMINISTRACYJNY, ŚRODOWISKO GEOGRAFICZNE

Gmina Nowa Słupia położona jest w centralnej części woj. świętokrzyskiego, a jej siedziba znajduje się w odległości 36 km od stolicy województwa, Kielc. W jej skład wchodzi 20 sołectw. Zamieszkuje ją ponad 11000 ludzi. Jej powierzchnia wynosi 8600 ha z czego lasy zajmują 2700 ha. Gleby w większości są urodzajne związane z lessami.

Gmina położona jest na obszarze krainy Gór Świętokrzyskich. Obejmuje częściowo tereny trzech pasm górskich: Łysogórskiego, Jeleniowskiego i Klonowskiego (jego wsch. część zwana jest też pasmem Pokrzywiańskim). Na jej terenie leży drugi pod względem wysokości szczyt o wys. 595 m n.p.m. noszący trzy nazwy: Łysiec, Łysa Góra, Święty Krzyż oraz czwarty szczyt o wys. 531 m n.p.m. – Góra Jeleniowska.

Tereny gminy w całości zostały objęte ochroną prawną w Świętokrzyskim Parku Narodowym i Jeleniowskim Parku Krajobrazowym (wraz z ich otulinami). Warto podkreślić, że utworzono tu trzy enklawy (tereny poza zwartym obszarem) ŚPN – las „Serwis Dąbrowa”, „Góra Chełmowa” i „Szarpa Zapusty”, w pobliżu Osiedla Rudki.

Poza Parkiem najcenniejsze obszary chronione są w rezerwactwach przyrody: „Góra Jeleniowska” i „Wąwóz w Skałach”.

W rezerwacie przyrody nieożywionej „Góra Jeleniowska” na obszarze 15,56 ha chroni się ostańcowe skałki piaskowców kwarcytowych wieku kambryjskiego, które tworzą tu rumowiska skalne typu gołoborzy w otoczeniu naturalnego bukowo-jodłowego lasu.

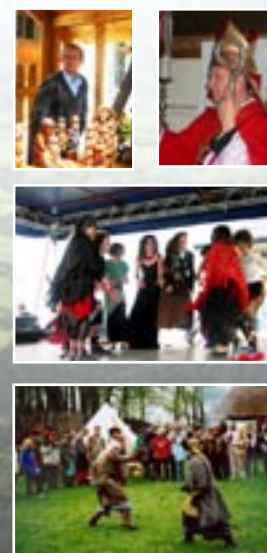
W rezerwacie przyrody nieożywionej „Wąwóz w Skałach” o pow. 3,18 ha chroni się w zboczach malowniczego wąwozu o głębokości do 30 m wychodnie skał środkowego dewonu, z licznymi skamieniałościami koralowców, ramienionogów, ślimaków i małży. Północną nasłonecznioną ścianę porasta roślinność kserotermiczna i dojścia piesze.

## Dojazdy i dojścia piesze

Nowa Słupia jest lokalnym węzłem drogowym stąd też nie ma kłopotu z dotarciem do gminy. Krzyżują się tu drogi wojewódzkie: nr 751 z Suchedniowa do Ostrowca Świętokrzyskiego, nr 756 ze Starachowic do Stopnicy i nr 753 z Nowej Słupi do Woli Jachowej i dalej drogą nr 74 do Kielc. Ci którzy przyjeżdżają w Góry Świętokrzyskie pociągiem mogą dojechać autobusami PKS lub prywatnymi BUS-ami z Kielc (36 km), Ostrowca Świętokrzyskiego (26 km) lub Starachowic (25 km).

Nowa Słupia jest głównym węzłem szlaków pieszych w Górach Świętokrzyskich. Przez tereny gminy przebiegają szlaki: główny – koloru czerwonego z Kuźniak przez Święty Krzyż, Trzciankę, Paprocice, G. Jeleniowską do Gołoszyc; niebieski – ze Świętego Krzyża przez Nową i Starą Słupię do Pętkowic; zielony – z Nowej Słupi przez Wólkę Milanowską do Łagowa; czarny – z Nowej Słupi przez Górę Chełmową, Pokrzywiankę na Górę Szczytniak.

Przez tereny gminy prowadzą także długodystansowe szlaki rowerowe: z Cedzyny do Opatowa (czerwony), z Końskich do Kielc (czarny – szlak architektury obronnej) i z Kielc do Kielc (żółty – szlak pielgrzymkowy).





# MIEJSCOWOŚCI NA TERENIE GMINY

## NOWA SŁUPIA

Stolica gminy jest centrum usługowo-handlowym zarówno dla mieszkańców gminy jak i dla turystów odwiedzających Góry Świętokrzyskie. Mają oni możliwość zanocowania tu w licznych i zróżnicowanych obiektach (patrz informator), pożywienia w restauracji i punktach gastronomicznych, zwiedzenia zabytków architektury, upamiętnionych miejsc pamięci narodowej, poznania techniki wytopu żelaza metodą sprzed 2000 lat na imprezie „Dymarki Świętokrzyskie” oraz w Muzeum Starożytnego Hutnictwa i wzmocnienia sił duchowych w sanktuarium Relikwii Drzewa Krzyża Świętego wędrują do niego oryginalną Drogą Krzyżową.

Nazwa osady – pierwotnie z łacińska slupp – nawiązywać może do osady oznaczonej obronną wieżą lub granicznym słupem. Takie oznaczenie mogło być drogowym wskazaniem dla pielgrzymów wędrujących do Sanktuarium na Świętym Krzyżu.

Obiekty krajoznawcze w miejscowości (ze względu na wybitne walory będący częścią wsi Nowa Słupia obszar Świętego Krzyża został opisany w osobnym haśle).



### Zespół kościoła parafialnego

**Kościół** pod wezwaniem św. Wawrzyńca wzniesiony został w XVII w. i rozbudowany w XX wieku. Do wnętrza prowadzi wczesnobarokowy portal z godłem benedyktyńskim, nad którym – w niszach – barokowe posągi: św. Wawrzyńca i w szczycie św. św. Benedykta i Scholastyki. W przedsionku umieszczono m.in. tablice poświęcone wywodzącym się z tych terenów oficerów AK: mjr Janowi Piwnikowi „Ponuremu” i mjr Stefanowi Rychterowi (ps.



„Tumry”). We wnętrzu zwracają uwagę: ołtarz główny z czarnego marmuru, który zdobi cenny krucyfiks i kolebkowe sklepienie nawy przyozdobione późnorenansową sztukaterią. Ołtarze boczne z XVIII w. z XVII-wiecznymi obrazami Matki Bożej z Dzieciątkiem i św. Anny.

**Cmentarz kościelny.** Oprócz zabytkowych nagrobków z XIX w., figury św. Floriana z 1929 r., spotkamy tu pomniki upamiętniające poległych za wolność ojczyzny w powstaniu styczniowym i w czasie II wojny światowej. W ogrodzeniu późnorenansowa kuta brama przywieziona ze Świętego Krzyża po kasacie opactwa.

**Plebania.** W zabytkowym budynku zatrzymywali się w czasie swych podróży m.in. ks. St. Staszic, Julian Ursyn Niemcewicz, Marian Raciborski (odkrywca modrzewia polskiego rosnącego na Chełmowej Górze), a ks. W. Ślusarczyk miał w latach 70-tych bardzo ciekawe zbiory w oparciu o które utworzono obecnie Muzeum Cystersów w Wąchocku.



**Dawna szkoła benedyktyńska, tzw. „Opatówka”.** Na miejscu XVI-wiecznego, drewnianego szpitala i kościoła św. Michała przystąpiono w XVIII w. do wznoszenia nowych budynków, przy których zlokalizowano szkołę. Do dziś przetrwały fundamenty kościoła i budynek plebanii, w którym do lat 50-tych mieściła się szkoła, a obecnie jest tu biblioteka i siedziba Towarzystwa Przyjaciół Nowej Słupi.



**Muzeum Starożytnego Hutnictwa im. M. Radwana.** Mieści się w niewielkim pawilonie, który postawiono nad liczącym około 2000 lat stanowiskiem hutniczym. Składa się ono z 42 kłoców żużla, pozostałych po piecach służących do jednorazowego wytopu żelaza z rudy. Możemy tu poznać starożytną technikę wydobywania rudy i wytopu z niej żelaza oraz problemy związane z funkcjonowaniem ośrodka metalurgicznego z okresu pierwszych wieków naszej ery.



**Szkolne Schronisko Młodzieżowe.** Wolnostojący, drewniany budynek wzniesiono w latach 1937-39 jako wzorzec do zaplanowanych przez ówczesne władze szkolne następnych obiektów z tanimi noclegami dla młodzieży. W okresie okupacji był siedzibą żandarmerii niemieckiej. Śmierć około 200 patriotów upamiętnia napis na podmurówce tarasu schroniska oraz płyta na zbiorowej mogile znajdującej się na tzw. „Skałce”. Schronisko mimo „podeszłego wieku” nadal służy młodzieży szkolnej tanimi noclegami. Warto zaznaczyć, że znajduje się w nim kuchnia z pełnym wyposażeniem, dzięki której można samemu przygotowywać posiłki.



**Kapliczki i figury.** Na szczególną uwagę zasługuje utrzymana w typie ludowym Droga Krzyżowa. Rozpoczyna się przy kościele w Nowej Słupi i prowadzi ul. Świętokrzyską i „Drogą Królewską” do klasztoru świętokrzyskiego. Poszczególne stacje wykonane zostały z drewna. Do rejestru zabytków wpisano także murowane kapliczki: przy ul. Staszica z pocz. XX w., przy ul. Starachowickiej z I poł. XIX w. i dwie przy „Drodze Królewskiej”. Na uwagę zasługują także kamienne krzyże i figury z XIX w. i I poł. XX stulecia. Najbardziej znana figurą jest tzw. „**Pielgrzym Świętokrzyski**”. Przedstawia ona klęczącego mężczyznę ze złożonymi do modlitwy rękoma, który miał za grzech pychy zostać przemieniony w kamień. Odkupić swe winy może mozolną wędrówką do klasztoru na Świętym Krzyżu, przemieszczając się rocznie tylko o ziarnko piachu, a gdy tam dojdzie nastąpi koniec świata.



**Cmentarz parafialny.** Spotkamy na nim zespół ciekawych figur i płyt nagrobnych o dużej wartości artystycznej, a także wydzieloną kwaterę żołnierzy poległych w czasie I wojny światowej, mogiłę powstańców z 1863 r. i mogiłę partyzantów z poległym dowódcą ochrony radiostacji Okręgu „Jodła” AK – Jackiem Kosińskim, ps. „Jacek”.





DROGA KRZYŻOWA



DROGA KRÓLEWSKA



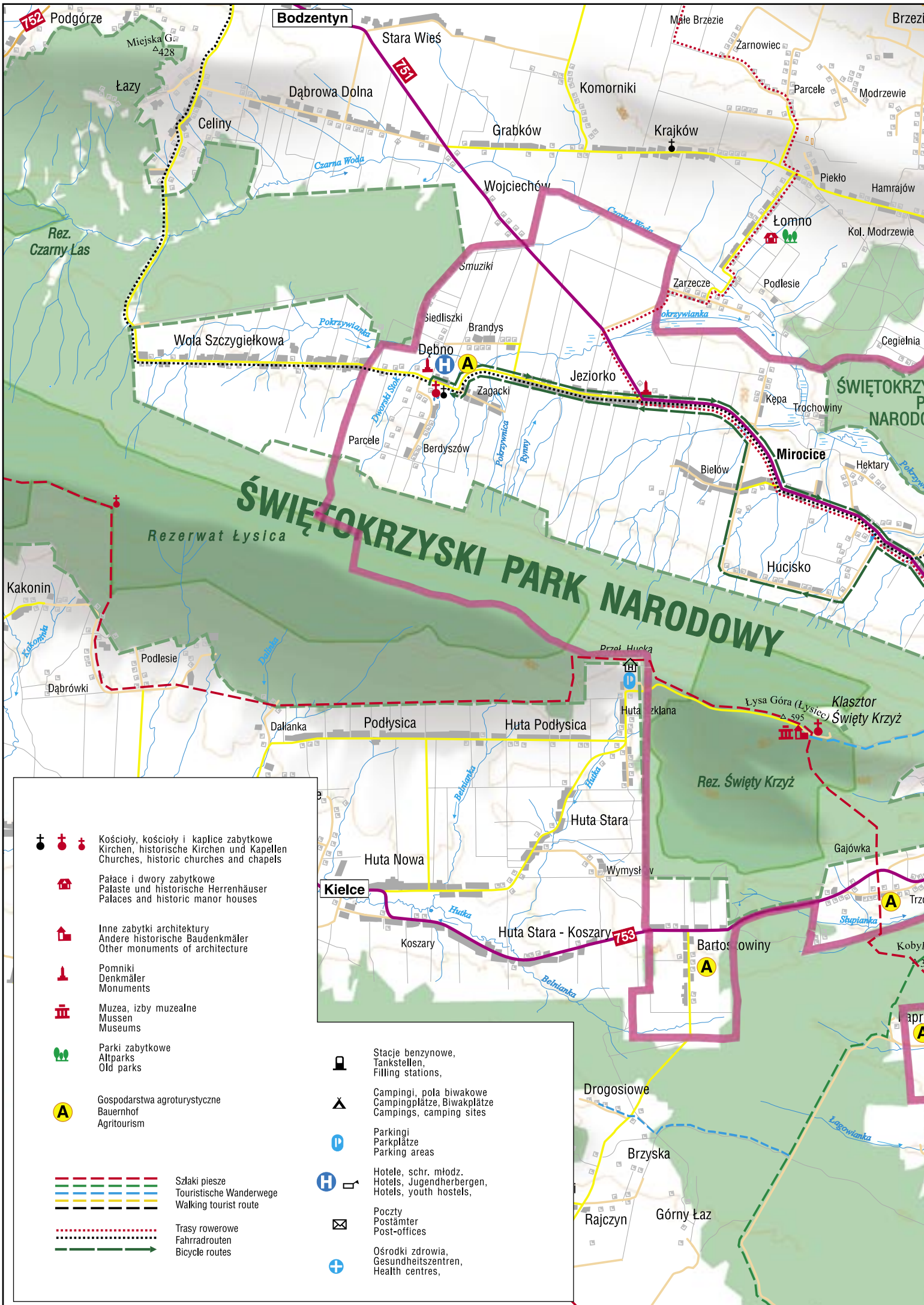










## DYMARKI ŚWIĘTOKRZYSKIE







-    Kościoły, kościoły i kaplice zabytkowe  
Kirchen, historische Kirchen und Kapellen  
Churches, historic churches and chapels
-  Pałace i dwory zabytkowe  
Paläste und historische Herrenhäuser  
Palaces and historic manor houses
-  Inne zabytki architektury  
Andere historische Baudenkmäler  
Other monuments of architecture
-  Pomniki  
Denkmäler  
Monuments
-  Muzea, izby muzealne  
Museen  
Museums
-  Parki zabytkowe  
Altparks  
Old parks
-  Gospodarstwa agroturystyczne  
Bauernhof  
Agritourism
-  Szlaki piesze  
Touristische Wanderwege  
Walking tourist route
-  Trasy rowerowe  
Fahrradrouten  
Bicycle routes

-  Stacje benzynowe,  
Tankstellen,  
Filling stations,
-  Campingi, pola biwakowe  
Campingplätze, Biwakplätze  
Camping, camping sites
-  Parkingi  
Parkplätze  
Parking areas
-  Hotele, schr. młodz.  
Hotels, Jugendherbergen,  
Hotels, youth hostels,
-  Poczty  
Postämter  
Post-offices
-  Ośrodki zdrowia,  
Gesundheitszentren,  
Health centres,





Starachowice

Ostrowiec Świętokrzyski

NOWA SŁUPIA

Łągów



## ŚWIĘTY KRZYŻ

Drugi pod względem wysokości wierzchołek Gór Świętokrzyskich, na przestrzeni wieków występujący pod nazwami Łysiec, Łysa Góra, Święty Krzyż należy do najczęściej odwiedzanych przez turystów miejsc w województwie świętokrzyskim.

Przed przyjęciem chrześcijaństwa był to jeden z największych ośrodków kultu pogańskiego na ziemiach polskich. Wierzchołek góry otaczał wówczas potężny wał kultowy o długości około 2,5 km, którego pozostałości możemy oglądać przy podejściu „Drogą królewską” od Nowej Słupi i wędrowce na gołoborza.

Według tradycji w XI w. (1006 r.) zaczęto wznosić w obrębie „świętego miejsca pagan” klasztor benedyktyński. Nowy piękny zespół klasztorny miał powstać w XII w. z fundacji Bolesława Krzywoustego. Po rozbudowach, głównie z XV, XVII i na przełomie XVIII i XIX wieku stanowi jeden z najciekawszych obiektów architektury w Polsce.

W średniowieczu po dotarciu do tutejszego klasztoru relikwii Drzewa Krzyża Świętego miejsce to było głównym ośrodkiem kultu religijnego w Polsce.

To od cząstek Krzyża, na którym umarł Chrystus zaczęto nazywać klasztor benedyktyński klasztorem Świętego Krzyża, a górę określać jako Święty Krzyż. Z czasem nazwa przeniosła się na cały górotwór, rozciągający się między Wisłą a Pilicą, a w ostatnim czasie na administracyjną nazwę województwa. Dziś także do Sanktuarium przybywają liczne pielgrzymki, które przyjmują ojcowie Misjonarze Oblaci Maryi Niepokalanej.



**Zespół klasztorny** w najstarszej części składa się z kościoła i przylegającego od półn. klasztoru, tworzących zamknięty czworobok zabudowań z krużgankami obiegającymi prostokątny wirydarz oraz z dobudowanych w XVII w. od zach. dwu skrzydeł, które otaczają otwarty ku południowi dziedziniec.



**Kościół** wzniesiony w latach 1781-1806 posiada barokowe fasady. W niszach zach. fasady umieszczono marmurowe posągi zakonników i rycerza. Wnętrze świątyni typowe dla klasycyzmu. W siedmiu ołtarzach umieszczono obrazy jednego z najzdolniejszych malarzy polskich przełomu XVIII/XIX wieku – Franciszka Smuglewicza. Nawiązują swą tematyką do klasztoru świętokrzyskiego. Ołtarz główny zdobi płótno przedstawiające Trójcę Świętą i nawiązuje do pierwotnego wezwania świątyni (obecnie jest pod wezwaniem. Trójcy Świętej i Podwyższenia Krzyża Świętego).

Pierwsza para obrazów od strony ołtarza przedstawia Najświętszą Maryję Niepokalanie Poczętą i śmierć św. Józefa. Pośrodku kościoła przedstawiono obrazy tematycznie związane z historią relikwii Drzewa Krzyża Świętego. Na półd. ścianie scena Znalezienia Krzyża Świętego przez św. Helenę, a od półn. Malowidło nawiązujące do legendy o złożeniu Jego cząstek w tutejszym kościele. Według tradycji relikwie przywiózł do Polski król węgierski, św. Emeryk. W czasie polowania został oślepiiony blaskiem od krzyża ulokowanego między rogami jelenia. Gdy odzyskał wzrok ujrzał anioła, który polecił zostawić relikwie otrzymane od ojca w tutejszym klasztorze.

Dwa ostatnie obrazy przedstawiają świętego Benedykta w chwili śmierci i jego odwiedziny u swej siostry, św. Scholastyki.



**Krużganki** posiadają piękne sklepienia krzyżowo-żebrowe zdobione w zwornikach herbami. W ich części pld. (od kościoła) widoczna jest odkrywka romańskiego muru i ustawiony jest barokowy nagrobek z czarnego marmuru. We wschodnim skrzydle krużganków znajdują się wejścia do zakrystii (marmurowy portal) i kaplicy Oleśnickich (piękne ozdobne kute kraty – majstersztyk XVII-wiecznej sztuki kowalskiej). W ich północnej części znajdują się: częściowo zachowana polichromia z XVIII w. i wejścia do informacji turystycznej i kiosku z pamiątkami, herbaciarni i Muzeum Misyjnego.

**Kaplica Oleśnickich** wzniesiona została w latach 1611-20 na zrębach gotyckiego kapitulacza. Ma plan kwadratu i przekryta jest kopułą z latarnią. Uwagę przyciągają barwne malowidła, w kopule XVII-wieczne, a na ścianach bocznych z XVII wieku. Patrząc ku górze mamy wrażenie jakby niebo otwarło się i widzimy Chrystusa, Najświętszą Maryję Pannę, apostołów, św. Benedykta i św. Scholastykę. Poniżej malowidła iluzjonistyczne ze scenami przekazywania relikwii Drzewa Krzyża Świętego w różnych okresach historii. We współczesnym tabernakulum ustawionym na XVII w. ołtarzu przechowywane są relikwie. Przy południowej ścianie znajduje się piętrowy nagrobek rodziny fundatora – Mikołaja Oleśnickiego, jego żony i dzieci. Jest on doskonałym studium XVII-wiecznego uzbrojenia rycerskiego i ówczesnego stroju kobiecego.



**Zakrystia** oddziela kaplicę od kościoła i posiada sklepienie kolebkowe z lunetami pokryte XVIII w. polichromią. Ściany w dolnej części zdobi bogata boazeria wraz z szafkami na sprzęty liturgiczne. Ponadto w jednej z szaf wyeksponowano stare księgi. Na uwagę zasługuje także piękny lawaterz (umywalka) przy wejściu z krużganków, wykonany z różnogatunkowego marmuru.

**Muzeum Misyjne** urządzone zostało staraniem Misjonarzy Oblatów Maryi Niepokalanej. W trzech salkach możemy zapoznać się z czasami najdawniejszymi tego miejsca, okresem więziennictwa i zniszczeń oraz ze zbiorami przywiezionymi przez misjonarzy z różnych części świata.

**Krypta grobowa** pogromcy kozaków przedstawionego w powieści „Ogniem i mieczem” H. Sienkiewicza – Jeremiego Wiśniowieckiego została urządzona pod kościołem w 2007 roku. Przeniesiono do niej szczątki bohatera, które dotychczas spoczywały w podziemiach kaplicy Oleśnickich. Wejście do krypty od południowej strony kościoła.

**Muzeum Przyrodniczo-Leśne ŚPN** zajmuje zachodnie skrzydło klasztorne. Zgromadzono w nim zbiory archeologiczne, geologiczne, florystyczne i faunistyczne z terenu Parku oraz urządzono wystawę prezentującą osiągnięcia w ochronie przyrody na Kielecczyźnie.











**Gołoborza** – wejście na nie znajduje się na szczycie Świętego Krzyża, obok wieży telewizyjnej. Mianem tym określamy kamienne usypiska – gołe od boru. Bloki skalne stanowią naturalne odsłonięcie najstarszych skał w Górach Świętokrzyskich – kwarcytów łysogórskich z okresu kambru. Odcinające się jasną plamą wśród ciemnej toni lasu gołoborza (wyglądają one z dołu jak łysina) dały nazwę najwyższej wypiętrzonemu pasmu – Łysogórom – i dwóm najwyższym wierzchołkom – Łysicy 612 m n.p.m. i Łysej Górze (Łyścowi) – 595 m n.p.m.

**Polany podszczytowe** zlokalizowane są na stokach: wschodnim i północnym (Polana Bielnik). Przez wschodnią przebiega niebieski szlak turystyczny do Nowej Słupi i prowadzi „Droga Królewska”. Znajdują się przy nich: ołtarz polowy, stacje Drogi Krzyżowej z Nowej Słupi, kapliczka drewniana w typie świętokrzyskim, figura Najświętszej Maryi Panny umieszczona w grotcie skalnej, zarys podstawy kopca Czartoryskiego, dąb wyhodowany z nasion poświęconych przez Jana Pawła II i skromny pomnik poświęcony nienarodzonym dzieciom.

Dojście do Polany Bielnik prowadzi dróżką odchodzącą przy kaplicy w kierunku półn. W jej wschodniej części znajduje się cmentarz jeńców radzieckich zamordowanych przez Niemców w latach 1941-42 (ok. 6000 ofiar).



## BARTOSZOWINY

Wieś położona przy drodze Nowa Słupia – Kielce jest najwyżej położoną miejscowością w gminie. Została założona w l. 1652-1711. Jej nazwa wywodzi się od imienia Bartosz. Z górnych części wsi rozciągają się malownicze, rozległe widoki, sięgające na zachodzie po Kielce.

Obiekty krajoznawcze:

Zabytkowa kapliczka, murowana z I poł. XIX wieku. Pomnik ofiar pacyfikacji – 6 III 1943 r. W czasie pacyfikacji wsi zamordowano 12 osób w tym 7 dzieci.

## BASZOWICE

Wieś położona przy drodze Nowa Słupia – Bodzentyn. Nazwę swą wywodzi od osoby Basz lub Baszewic. Wzmiankowana już w 1351 r. Na terenie wsi zarejestrowano 11 stanowisk żużla dymarkowego z pierwszych wieków naszej ery.

Obiekty krajoznawcze:

Pozostałości parku krajobrazowego. Nad odtworzonym stawem urządzono tereny rekreacyjne (korty tenisowe, boisko sportowe, urządzenia do wypoczynku). Corocznie w okresie letnim organizowane są tu festyny ludowe. Ciekawe są także obiekty małej architektury sakralnej (figury, krzyże).



## CZĄSTKÓW

Wieś położona przy lokalnej drodze z Starej Słupi do Sosnowki, wzmiankowana w l. 1470-80. Nazwa pochodzi od imienia właściciela – Cząstka.

Obiekty krajoznawcze:

Wzniesienie Zapusty – rozciągają się z niego piękne widoki a schodząca do Słupianki jego stroma skarpa została objęta ochroną i włączona jako enklawa do Świętokrzyskiego Parku Narodowego

## DĘBNIAK

Wieś położona przy drodze z Nowej Słupi do Łagowa. Nazwa nawiązuje do miejscowej szaty roślinnej.

## DĘBNO

Wieś położona przy lokalnej drodze z Jeziorka (trasa Nowa Słupia – Bodzentyn) do Woli Szczygiełkowej. Nazwa nawiązuje do miejscowej szaty roślinnej. W dokumentach występuje jako miasto już w roku 1343. Jej historia należy do najstarszych w tym regionie. Według tradycji stąd miała pochodzić uprowadzona przez Tatarów w czasie najazdów XIII-wiecznych Adelajda. Wieś była gniazdem rodzowym Oleśnickich. Pozostałością po nich jest grodzisko „Cecyliówka”.



Obiekty krajoznawcze:

Grodzisko „Cecyliówka” usytuowane na cyplu płaskowzgórza weinającego się w nadrzeczne mokradła. Od wzniesienia odcina go głęboka, sucha fosa. Kopiec wznosi się na wysokość 6-7 m. Znajdująca się na nim drewniana zabudowa została zniszczona przez Litwinów w 1370 r. i nie została już odbudowana. Kościół pw. Św. Mikołaja, wzniesiony w 1936 r. i kaplica drewniana na cmentarzu z okresu międzywojennego. Miejsce pamięci narodowej - zbiorowa mogiła 29 mieszkańców Dębna przy ogrodzeniu cmentarza.



## HUCISKO

Wieś położona u podnóża Św. Krzyża – dojazd lokalną drogą do Baszowic. Wzmiankowana w 1439 r. W miejscowości zlokalizowano 8 stanowisk żużla dymarskiego z okresu wczesnego średniowiecza. W okresie międzywojennym była tu końcowa stacja kolejki wąskotorowej z Zagnańska (linia zamknięta w 1965 r.).

## JELENIÓW

Wieś położona we wsch. części gminy u podnóża Góry Jeleniowskiej, dojazd od drogi Nowa Słupia – Ostrowiec lokalnym traktem ze Starej Słupi. Pierwsze wzmianki pochodzą z 1413 r., a nazwa związana jest ze zwierzyną, która dominowała na tym terenie.

Obiekty krajoznawcze:

Zespół parkowo-dworski – w jego skład wchodzi ruiny dworu z I poł. XVIII w., XIX-wieczna kaplica parkowa, budynki gospodarcze i mieszkalne dla pracowników folwarcznych i rozległy park ze stawem.



## JEZIORKO

Wieś położona przy trasie Nowa Słupia – Bodzentyn i drodze do Dębna. Nazwa nawiązuje do topografii związanej z systemem wodnym. Choć dziś jeziora tu nie ma, to być może nazwa odzwierciedla kształt i położenie terenu na którym rozłożyła się osada.

Obiekty krajoznawcze:

Pomnik poświęcony 11 zamordowanym mężczyznom przez kwaterujących w Nowej Słupi Niemców w dn. 1 V 1943 r. Ofiary zbrodni są pochowane na cmentarzu w Dębnie

## MILANOWSKA WÓLKA

Wieś położona przy trasie Nowa Słupia – Kielce, wzmiankowana już w 1351 r. pod nazwą Rataje. Nazwa nawiązuje do imienia Miłowana, który otrzymał w niej za zasługi dla klasztoru dziedziczne sołectwo w 1361 r.

Obiekty krajoznawcze:

Miejsce pamięci narodowej – pamiątkowa płyta w miejscu kaźni gdzie 29 VI 1942 r. żandarmeria niemiecka rozstrzelała 13 osób.



## MIROCICE

Wieś położona przy drodze Nowa Słupia – Bodzentyn, wzmiankowana w 1351 r. Na jej terenie zarejestrowano 76 stanowisk żużla dymarkowego, wraz z osadą z pierwszych wieków naszej ery.

Obiekty krajoznawcze:

Kapliczka drewniana z XIX w.



## PAPROCICE

Wieś położona przy trasie Nowa Słupia – Łagów. Powstała na gruntach obecnie nieistniejącej wsi Zarzęcin w 1580 r. i pierwotnie zwała się Paprocka Wola. Jej nazwa nawiązuje do Bartosza Paprockiego, któremu klasztor świętokrzyski zezwolił lokować wieś w lesie zwanym Mostki. Z górnej części wsi rozciągają się malownicze widoki.

Obiekty krajoznawcze:

Pomnik upamiętniający 5 osób zamordowanych przez Niemców w dn. 6 II 1943 r.

## POKRZYWIANKA

Wieś położona przy drodze lokalnej ze Starej Słupi do Sosnowki. Wzmiankowana w 1352 r. jako Koprzywianka. W Pokrzywiance Górnej odkryto kłocę żużla z dymarek z pierwszych wieków naszej ery i skarb 400 denarów rzymskich z I i II wieku. Z drogi rozciągają się przepiękne widoki na Góry Świętokrzyskie, a w okolicy znajdują się malownicze wąwozy lessowe.

Obiekty krajoznawcze:

Odsłonięcie geologiczne martwicy, skały wapiennej o ciemnobrązowej barwie (przy drodze ze Starej Słupi do Sosnowki poniżej kamiennego krzyża z XIX w.) w Pokrzywiance Górnej. Żużle dymarkowe – zalegają na drodze przez Pokrzywiankę Górną. Młyn wodny w Pokrzywiance Dolnej.

## OSIEDLE RUDKI



Położone przy drodze Nowa Słupia – Starachowice. Początki powstania osiedla sięgają lat dwudziestych XX w. a jego nazwa nawiązuje do pozyskiwania tu rudy żelaza. Już na przełomie I i II wieku kopano tu rudę do starożytnych dymarek świętokrzyskich (część obudowy szybu eksponowana jest w Muzeum w Nowej Słupi). Ponowne odkrycie złoża w 1922 r. rozpoczęło wydobywanie rudy żelaza i pirytu (pozyskiwano z niego żelazo i materiał wyjściowy do produkcji kwasu siarkowego). Kopalnię zlikwidowano w 1971 r., a jej zaplecze wykorzystuje obecnie Ośrodek Turystyczny „Gołoborze”.

Obiekty krajoznawcze:

Kościół w kształcie rotundy wzniesiony w końcu XX wieku.

## SERWIS

Miejscowość położona przy trasie Nowa Słupia – Starachowice

Wzmiankowana w 1351 r. jako Wola Pluskana, a następnie Wola Zerwikaptur i Serwis (od końca XVIII w.). Nazwa wsi być może nawiązuje do próby uruchomienia tu warsztatów ceramicznych, które wykorzystywały miejscowe pokłady gliny kaolinowej z Chełmowej Góry.

## SKAŁY



Dojazd z Sosnowki (trasa Nowa Słupia – Starachowice) przez Włochy. Wieś wzmiankowana w 1434 r. Na jej terenie zlokalizowano liczne stanowiska żużli dymarskich z I wieków naszej ery oraz znaleziono denary rzymskie z lat 138-161 naszej ery.

Obiekty krajoznawcze:

Rezerwat przyrody „Wąwóz w Skałach” – patrz str. 3.

## SOSNÓWKA

Wieś położona przy drodze Nowa Słupia – Starachowice, wzmiankowana w latach 1470-80. Nazwą swą nawiązuje do szaty roślinnej w której dominuje sosna.



## STARA SŁUPIA

Miejscowość położona przy drodze Nowa Słupia – Ostrowiec Świętokrzyski i lokalnych traktach na północ od niej. Wzmiankowana w 1269 r. Nazwa osady brzmiała pierwotnie z łacińska slupp i nawiązuje do osady oznaczonej obronną wieżą lub granicznym słupem. Z czasem założono nową osadę, bliżej klasztoru świętokrzyskiego i nazwano ją Nową Słupią, a pierwotną osadę, dla odróżnienia, Starą Słupią.

Obiekty krajoznawcze:

Zespół parkowo-dworski (własność prywatna). Wzniesiony w 1782 r. dla opata J. N. Niegolewskiego murowany dwór przebudowany został w 1902 r. Od frontu posiada czterokolumnowy ganek. Przy dworze zachował się murowano-drewniany spichlerz z XIX w. i park o pow. 1,5 ha sięgający początkami XVIII stulecia.

Obiekty małej architektury sakralnej.

Zachowały się liczne figury i krzyże kamienne, głównie z XIX w. i początków XX stulecia. Przy głównej drodze stoi drewniana kapliczka z pocz. XX w. z figurą Matki Bożej, a w jej pobliżu, w miejscu gdzie stał kościół (spłonął w 1797 r.) znajduje się kamienny krzyż z 1841 r. i figura.

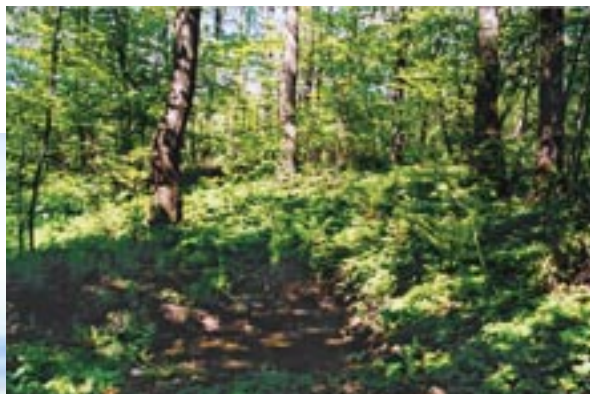


## TRZCIANKA

Wieś położona przy drodze Nowa Słupia – Kielce. Wzmiankowana w 1584 r. jako Ucisko. Obecna nawiązuje być może do roślinności otaczającej osadę, w której dominowała trzcina (wieś położona jest nad podmokłą doliną Słupianki). We wsi znaleziono 24 stanowiska żużla dymarkowego z pierwszych wieków naszej ery. Miejscowość słynie z pięknych widoków na Pasma Jeleniowskie.

Obiekty krajoznawcze:

Źródło – pomnik przyrody nieożywionej. Znajduje się w zachodniej części wsi, nad drogą do Kielc.



## WŁOCHY

Miejscowość położona w północno-wschodniej części gminy. Dojazd drogą lokalną z Sosnowki przez Cząstków. Wieś wzmiankowana w 1362 r., być może swą nazwą nawiązuje do osadników sprowadzonych z Włoch. Położona jest w malowniczej, głęboko wciętej dolinie Pokrzywianki. Krajobraz urozmaicają schodzące do niej lessowe wąwozy. Bardzo urokliwym jest miejsce gdzie stał dawniej młyn.

# INFORMATOR

## GOSPODARSTWA AGROTURYSTYCZNE

### NOWA SŁUPIA

**Zdzisław Wąworek** - Nowa Słupia, ul. Bodzentyńska 10a  
tel. 041 3177634

**Janina Trepka** - Nowa Słupia, Świętokrzyska 3  
tel. 041 3177004

**Renata i Jarosław Storzysz** - Nowa Słupia, ul. Partyzantów 2

**Irina Maliszewska** - Nowa Słupia, ul. Staszica 22b  
tel. 041 3177662

**Flakiewicz Izabela** - Nowa Słupia, ul. Świętokrzyska 43  
tel. 041 31771 14

**Dorota Długosz** - Nowa Słupia, ul. Świętokrzyska 45  
tel. 041 317 81 68, kom. 0695 188 178

**Stefan i Marianna Kowalscy** - Nowa Słupia, ul. Świętokrzyska 55  
tel. 041 31771 58

### BASZOWICE

**Maria Gadowska** - Baszowice 94  
tel. 041 3178234

Anna Gózdź - Baszowice 77  
tel. 041 317 77 09, kom. 0506 145 528

### BARTOSZOWINY

Beata Kupisz - Bartoszowiny 44a  
tel. 041 3178038

### CZAŚTKÓW

Anna Piasecka - Cząstków 11  
tel. 041 317 90 05, kom. 0505 156 896  
Urszula Kozłowska - Cząstków 59c  
tel. kom. 0606513732  
Marianna Pierzchała - Cząstków 59b  
tel. 041 317 90 94, kom. 0606 331 858

### DĘBNO

Artur i Dorota Mendakowie - Dębno 53  
tel. 041 334 46 68, kom. 0503 915 470  
Janina Stefańska - Dębno  
tel. 041 3344687 tel. kom. 602352259

### JELENIÓW

Krzysztof i Monika Bonar - Jeleniów 97  
tel. 041 3179526

### MILANOWSKA WÓLKA

Roman Lefek – Milanowska Wólka a 5a  
tel. 041 3177461  
Maria Partyka – Milanowska Wólka 40  
tel. 041 31781 28

### PAPROCICE

Edyta Gadowska - Paprocice 8a  
tel. 041 317 80 85, kom. 0505 242 187

### STARA SŁUPIA

Anna Jop -Stara Słupia 2a  
tel. 041 3177672  
Małgorzata Przemyska - Stara Słupia 106  
tel. 041 317 74 10  
Danuta Król - Stara Słupia 213  
tel. 041 317 82 04, kom. 0692 542 157  
Elżbieta Adamiec - Stara Słupia 176  
tel. 041 317 71 06, kom. 0502 503 108

### TRZCIANKA

Stanisława Galdecka - Trzcianka 22  
tel. 041 31781 85  
Marzena Komisarczyk Trzcianka 30  
tel. 041 3177555

Centrum Wypoczynku Szkolenia Promocji Kultury i Sportu „Gołoborze”  
w Rudkach

Rudki, ul. Górnicza 3  
tel. 041 3177483

Restauracja i Hotelik „U JANA”  
Rudki, ul. Kolejowa 2  
tel. 0413178307

Świętokrzyskie Centrum Doskonalenia Nauczycieli Centrum Edukacyjne w  
Wólce Milanowskiej  
tel. 041 3177064

Restauracja i Camping „Pod Skalką”  
Nowa Słupia ul. Świętokrzyska 57  
tel. 041 3177085

Stacja ORLEN  
Nowa Słupia ul. Kielecka  
tel. 041 3177646

## NOCLEGI Z GASTRONOMIĄ

### NOCLEGI

„Dom Noclegowy” Wiesława Miszczuk  
Nowa Słupia ul. Rynek 1  
tel. 041 3177093

Szkolne Schronisko Młodzieżowe w Nowej Słupi  
ul. Świętokrzyska 61  
tel/fax041 3177016

### GASTRONOMIA

„Jadłodajnia Benedyktynów” - Święty Krzyż  
tel. 041 3177021

BAR „U Marka”  
Sosnówka 5 k. Rudek  
tel. 041 31 77 176

BAR „EDYTA” EDYTA GULA  
Nowa Słupia RYNEK 19  
tel. 41 3177-412

Kawiarnia „NINA” w Nowej Słupi  
Maria Lauko tel. 041 3177045



*W 2006 r. dzięki współpracy Gmin Łagów i Nowa Słupia powstała Fundacja Rozwoju Wsi Świętokrzyskiej. Została ona ustanowiona aktem notarialnym sporządzonym w dniu 15 stycznia 2006 r. w Łagowie, przez p. Stefana Bąka, p. Jolantę Berę, p. Jana Bębna, p. Mirosława Dudę, p. Jaceka Gaździka, p. Grzegorza Goliata, p. Lucynę Jaworską, p. Zbigniewa Jedlikowskiego, p. Józefa Kamińskiego, p. Dorotę Kmak, p. Agnieszkę Kozłowską, p. Przemysław Łacha, p. Mirosława Miśkiewicza, p. Ryszard Pająka, p. Jana Rybkę, p. Tadeusza Ryłko, Stowarzyszenie Rozwoju Gminy Łagów, p. Annę Surowiec, p. Grzegorza Tyrałę, p. Ewę Wielgus-Aplas, p. Zdzisława Zwolińskiego, p. Krzysztofa Żuka.*

*Misją Fundacji jest dążenie do podniesienia jakości życia społeczności obszarów wiejskich. W tym celu realizowane są projekty wspierające inwestycje gmin, przedsiębiorców, rolników, właścicieli gospodarstw agroturystycznych, jak również przedsięwzięcia o charakterze społecznym, edukacyjnym, promocyjnym i kulturalnym podejmowane przez organizacje pozarządowe i instytucje kultury.*

*Zgodnie z naszą wizją mieszkańcy obszaru, na którym działa Fundacja, angażują się w życie społeczne, kulturalne, gospodarcze. Współpraca władz samorządowych, przedsiębiorców i organizacji pozarządowych oraz zaangażowanie całej społeczności przyczyniła się do zaspokojenia podstawowej potrzeby bytowych, społecznych i kulturalnych. Dzięki temu mieszkańcy obu gmin żyją dostatnie i są dumni z tego gdzie mieszkają. Troszczą się o zachowanie dziedzictwa kulturowego regionu dbając o zabytki i pomniki przyrody. Potrafią wykorzystać zasoby kulturowe i przyrodnicze, dzięki którym tworzone są produkty lokalne turystyczne będące źródłem utrzymania wielu rodzin. Przedsiębiorcy poprzez inwestycje podnoszą konkurencyjność swoich firm, a przez to zapewniają im stabilną pozycję na rynku. Dobra sytuacja ekonomiczna firm sprawia, że powstają w nich nowe miejsca pracy co przyczynia się do zmniejszenia bezrobocia w Gminach Łagów i Nowa Słupia. Rolnicy współpracują ze sobą w ramach grup producenckich dzięki czemu ich działalność jest bardziej efektywna i opłacalna. Szkoły rozwijając się zapewniają swym uczniom wysoki poziom kształcenia. Młodzież poprzez udział w projektach o charakterze edukacyjnym, które realizowane są przez szkoły, organizacje pozarządowe, instytucje społeczne, świetlice środowiskowe ma możliwość podnoszenia swojej wiedzy i umiejętności. Instytucje społeczne, kulturalne, pozarządowe poprzez swoją działalność wzbogacają ofertę kulturalną i edukacyjną gmin, z której korzystają mieszkańcy oraz turyści.*

*Piotr Sadłocha  
Prezes Zarządu Fundacji  
Rozwoju Wsi Świętokrzyskiej*







Rezerwat „Chelmowa Góra”



Rezerwat „Święty Krzyż”



FUNDACJA ROZWOJU  
WSI ŚWIĘTOKRZYSKIEJ



ul. Rynek 62, 26-025 Łagów, tel./fax (041) 3074-014, www.frws.pl, e-mail: biuro@frws.pl  
Publikacja została wydana w ramach projektu „Lokalnie w grupie działamy” sfinansowanego  
z Działania 2.7 Pilotażowy Program Leader+, Schemat II,  
SPO „Restrukturyzacja i modernizacja sektora żywnościowego oraz rozwój obszarów wiejskich 2004-2006”

